



*Lotissement
Phoenix 2*



WE BUILD YOUR DREAMS

Lotissement Phoenix 2

5, rue de L'Église, L-3332 Fennange



CLASSE ÉNERGÉTIQUE AAA

HAUTE PERFORMANCE ÉNERGÉTIQUE

PARTICIPANTS AU PROJET DE CONSTRUCTION

Promotion et vente :

Phénix 2 s.à r.l.
47, route d'Esch
L-3332 Fennange

Architecte :

Dieschbourg Wagner
21, rue des Muguets
L-2167 Luxembourg

Bureau d'étude infrastructure :

Icone
42, rue Tony Dutreux
L-1429 Luxembourg

Cautionnements :

**Banque Internationale à Luxembourg
BIL**
Garantie bancaire d'achèvement

Assurances contractées pour le projet :

LE FOYER S.A.
Assurance tous risques chantier
Assurance biennale
Assurance décennale

Sommaire

05	A-M. REMARQUES PRÉLIMINAIRES ET GÉNÉRALITÉS CONTRACTUELLES
13	01. CARACTÉRISTIQUES TECHNIQUES GÉNÉRALES DE L'HABITATION
16	02. LOCAUX PRIVATIFS ET LEURS ÉQUIPEMENTS
24	03. ANNEXES PRIVATIVES
25	04. PARTIES TECHNIQUES A L'INTÉRIEUR DE L'HABITATION
26	05. ÉQUIPEMENTS GÉNÉRAUX DE L'HABITATION
29	06. VOIRIE, PARKINGS ET ALENTOURS

A-M. REMARQUES PRÉLIMINAIRES ET GÉNÉRALITES CONTRACTUELLES

A. REMARQUE IMPORTANTE

TVA à 3% seulement après acceptation du dossier des acquéreurs privés par l'Administration de l'Enregistrement et des Domaines.

Après le 31.10.2002 (remboursement ou application directe du taux de 3%)

Depuis le 1^{er} janvier 2015, le taux normal de la TVA est de 17%. Afin de stimuler la construction de logements, l'Etat soumet la création et la rénovation d'un logement au taux super-réduit de 3%, à condition qu'il soit affecté à des fins d'habitation principale.

Par logement, on entend tout immeuble ou partie d'immeuble représentant une unité distincte (p.ex. appartement) susceptible d'être habitée à titre principal, y compris garage, cave et parties communes intérieures qui en sont les accessoires.

L'utilisation simultanée d'un logement à des fins d'habitation principale et à d'autres fins donne droit à la faveur fiscale, à condition que la surface réservée à l'habitation principale dépasse trois quarts de la surface totale.

Lorsque cette surface est inférieure ou égale à ladite proportion, le bénéfice de la faveur fiscale n'est accordé que proportionnellement à la partie réservée à l'habitation principale.

Il est nécessaire que le requérant et l'assujetti adressent une demande préalable pour l'application directe du taux réduit (3%) à l'administration de l'enregistrement.

B. GÉNÉRALITÉS

La présente description et le contrat préliminaire forment un ensemble. Toute modification de la présente doit être notée à part.

La présente description et les plans sont complémentaires. Les données fournies par l'un et qui ne le serait pas par l'autre, sont néanmoins à considérer comme exécutoires. Toutefois, le mobilier inscrit dans les plans ne sont pas compris dans les fournitures, sauf si le promoteur le stipule.

L'épaisseur des murs, l'emplacement des piliers et linteaux, la hauteur des pièces (épaisseurs des dalles) sont indiqués sur les plans de l'architecte sous réserve de confirmation par les calculs d'un bureau d'étude stabilité.

Le promoteur se réserve le droit de modifier les plans dans les cas qui suivent :

- soit pour tenir compte de modifications imposées par les autorités
- soit pour remplacer des matériaux prévus dans le présent descriptif par des matériaux de qualité équivalente ou supérieure (par exemple en cas de difficulté d'approvisionnement)
- soit pour faire face à des exigences de caractère constructif (par exemple les appareils sanitaires, tels qu'ils figurent sur les plans peuvent être changés de place pour des raisons techniques...)

Ces modifications ne donnent lieu à aucune réclamation ou indemnité en faveur de l'acquéreur.

Durant les travaux de construction, seul le promoteur pourra apporter des changements s'il le juge nécessaire.

Aucun changement de plans ou d'exécution ne peut être envisagé par les propriétaires. Seul le réalisateur pourra y apporter les modifications nécessaires dans l'intérêt général de l'ensemble. Par contre, les propriétaires ont le droit de demander au réalisateur de modifier avant le début de la construction, les parois intérieures de leurs lots respectifs.

(Voir point E. Modifications, Dérogations ou Suppléments.)

Cependant, ils ne pourront en aucun cas modifier les séparations limités de leurs unités, la construction portante, ainsi que l'emplacement des gaines techniques.



DESCRIPTIF

(PRÉVU PAR L'ARTICLE 1601-5
CODE CIVIL SELON MODÈLE DU
RÈGLEMENT GRAND-DUCAL DU 3
SEPTEMBRE 1985)

C. CHOIX DES ACQUÉREURS

Les propriétaires seront convoqués en temps utile par le PROMOTEUR pour déterminer d'un commun accord les agencements et équipements prévus dans la description spécifique qui suit et portant essentiellement sur :

1. Lors de changements éventuels à apporter à la construction des cloisons.
2. Pour fixer les emplacements des raccords au réseau d'électricité, points lumineux, téléphone et antenne.
3. Pour choisir les revêtements muraux en faïence dans une gamme et prix proposée par le promoteur.
4. Pour sélectionner les revêtements des sols dans une gamme et prix proposée par le promoteur.
5. Pour sélectionner les appareils sanitaires, robinetteries, radiateurs et accessoires suivant une gamme et prix proposée par le promoteur et fixer leurs emplacements.
6. Pour sélectionner la menuiserie intérieure suivant une gamme et prix proposée par le promoteur.
7. Pour sélectionner les papiers peints et choix des couleurs.



D. RÉALISATION



L'immeuble est élaboré par le bureau d'architecte désigné en qualité d'auteur du projet.

Les études statiques et techniques spéciales seront confiées à des hommes de l'art possédant des expériences reconnues.

Des entreprises de premier ordre seront chargées des travaux pour les divers corps de métier.

Un bureau de contrôle agissant dans le cadre de l'assurance de la garantie décennale sera chargé du contrôle sur chantier et du contrôle des plans techniques.



E. MODIFICATIONS, DÉROGATIONS OU SUPPLÉMENTS

Avec l'accord écrit préalable du PROMOTEUR et sur demande écrite, les ACQUÉREURS auront le droit :

- De changer les parois intérieures selon leur goût, mais dans la mesure où cela n'affecte ni la conception portante, ni la stabilité, ni la structure, ni les gaines et cheminées ainsi que l'aspect extérieur du bâtiment.
- De déroger au cahier des charges c.-à-d. de choisir d'autres matériaux ou appareils à la place de ceux prévus dans la présente description.

Pour ce faire, les ACQUÉREURS seront convoqués en temps utile par le PROMOTEUR : cf § B

Les ACQUÉREURS devront manifester leur choix endéans les 3 semaines après invitation du PROMOTEUR.

En cas de choix d'un matériel ou fourniture différent de celui proposé dans les descriptifs, les ACQUÉREURS demanderont au PROMOTEUR le supplément engendré par leurs souhaits particuliers.

Les ACQUÉREURS doivent supporter à part entière les frais supplémentaires qui en découlent.

Tout travail supplémentaire ou de modification avant réception doit être exécuté par des corps de métiers contractés par le PROMOTEUR, afin de garantir le bon déroulement des travaux. Le choix des matériaux de finitions est à faire auprès des entreprises contractées par le PROMOTEUR. Pour ne pas retarder l'exécution des travaux, tout changement doit être présenté en temps utile.

Lors de toute modification des fournitures par l'ACQUÉREUR, le PROMOTEUR ne pourra en aucun cas être responsable des retards dans la finition et la réception des biens.

L'ACQUÉREUR s'engage à attendre avant toute installation, à faire exécuter par des artisans étrangers au PROMOTEUR, que la réception des biens, à la fin des travaux de construction soit faite avec le PROMOTEUR (par exemple : installation de cuisine, placards, pose de voilages ou stores, installation d'unité de climatisation...).

Toutes modifications apportées à l'initiative de l'ACQUÉREUR entraînant ou provoquant des moins-values sur fournitures et travaux prévus dans la présente, ne donne droit à aucune ristourne, toutefois, une compensation pourra être accordée dans le cadre des prestations d'un seul corps de métier.

Toute conventions et promesses verbales sont à considérer comme nulles si elles ne sont pas confirmées par écrit par le PROMOTEUR.

F. SURFACES ET LIMITES

Les côtes et mesures inscrites dans les plans, sont des cotes de maçonnerie brute non enduite. Les mesures peuvent subir de légères modifications suite aux données locales et études. Une différence inférieure à 3% entre les mesures indiquées dans les plans et les mesures finales effectives ne peut en aucun cas donner lieu des contestations, ristournes ou retenues de paiement.

Des fissures dues à la construction ou à la dilatation des matériaux sont à considérer comme normales.

Le promoteur et l'architecte ont le droit d'apporter les modifications que nécessitent les conditions d'exécution ou même d'approvisionnement.

Volume bâti : transformation resp. construction traditionnelle en dur (béton armé et maçonnerie) selon plans de l'architecte.

G. VENTE ET MODALITÉ DE PAIEMENT

À l'acte notarié est payé : la quote-part terrain, les frais et honoraires d'architecte et d'ingénieur et au cas où les travaux auraient déjà été commencés, la quote-part pour la partie de l'ouvrage déjà réalisée.

Le forfait de construction est payable moyennant acomptes échelonnés au fur et à mesure de l'avancement des travaux ; les indications à ce sujet se trouvent dans le plan de paiement en annexe et dans l'acte notarié.

Au plus tard lors de la remise des clés devront être intégralement payés la totalité des travaux prévus par le contrat et tous les frais relatifs en cas de changement sollicité par l'ACQUÉREUR et accordés par le PROMOTEUR.

À défaut, le PROMOTEUR est autorisé à refuser la remise des clés.

Toutes les factures sont payables dans un délai de 15 jours à date de la réception.

A défaut de paiement, des intérêts de retard au taux légal sont dus de plein droit et sans qu'une mise en demeure préalable ne soit nécessaire jusqu'au jour du paiement intégral.

H. GARANTIE D'ACHÈVEMENT



Suivant les dispositions en vigueur conformément à la loi du 28.12.1976 relative aux ventes d'immeubles à construire et à l'obligation de garantie en cas de vices de construction.

Cette garantie d'achèvement sera assurée par une banque de premier ordre de la place financière de Luxembourg.

I. GARANTIES DÉCENNALES ET BIENNALES



En ce qui concerne les garanties décennale et biennale, il est renvoyé aux dispositions contractuelles liant les parties.

A défaut de dispositions contractuelles, le droit commun s'applique.

J. DÉLAIS DE LIVRAISON



La mise à disposition de la construction est prévue dans un délai d'environ 24 mois à partir du début des travaux de construction et pour une exécution suivant le présent descriptif, sauf cas de force majeure indépendant de la volonté du promoteur.

Toute(s) modification(s) demandée(s) par l'acquéreur peut (peuvent) entraîner une majoration du délai indiqué.



K. RÉCEPTION DES BIENS

La réception et la constatation de l'achèvement des biens auront lieu sur invitation du PROMOTEUR. Elles seront fixées au moyen d'un procès-verbal de réception contradictoirement signé par les deux parties, qui procéderont alors à la levée de la garantie bancaire d'achèvement qui permettra la remise des clés. (Art. 1601-7 de la loi du 28.12. 1976)

La dernière tranche de paiement du solde doit être réglée au plus tard à la remise des clés qui pourra se faire conjointement avec la réception et le constat d'achèvement.

L. DIVERS

Le client est tenu de ventiler régulièrement les locaux, afin d'éviter des risques de condensation et moisissure.

Un nettoyage régulier des terrasses, siphons et caniveaux de sol est essentiel, afin d'éviter la formation de Salpêtre, l'obstruction des canalisations et autres problèmes.

Il est précisé que le défaut d'entretien des constructions, installations techniques et alentours, pour quelque raison que soit, annule de plein droit les garanties du promoteur, qu'elles soient de droit commun ou contractuelles.

M. COMPÉTENCE JURIDICTIONNELLE

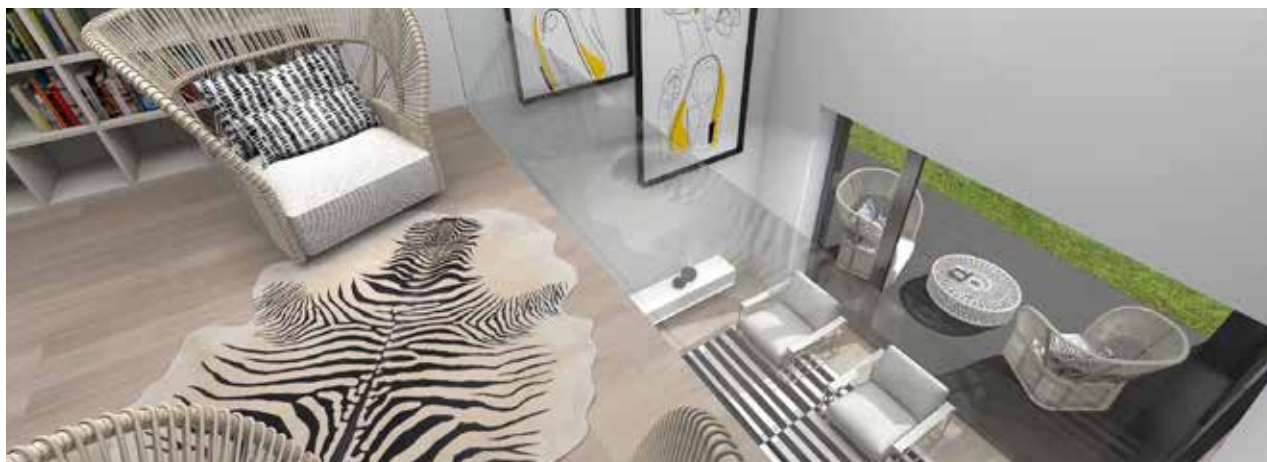
Les tribunaux du Grand-Duché de Luxembourg sont les seuls compétents pour connaître des litiges relatifs au présent document.

Certifiant avoir pris connaissance des 30 pages du présent cahier des charges, ainsi que ses annexes, avoir reçu un original signé, signature avec la mention "Lu et approuvé"

Fait à Fennange en autant d'originaux que de parties, le

Signature de l'acheteur

Signature du vendeur



01. CARACTÉRISTIQUES TECHNIQUES GÉNÉRALES DE L'IMMEUBLE

1.1. INFRASTRUCTURE

1.1.1. FOUILLES

Fouilles en pleine masse évacuées pour la nouvelle construction.

1.1.2. FONDATIONS

Semelles filantes et/ou radier, et/ou pieux en béton selon le calcul du bureau d'études stabilité.

1.2. MURS ET OSSATURES

1.2.1. MURS DU SOUS-SOL ET R.D.C.

1.2.1.1. MURS PÉRIPHÉRIQUES

Voiles en béton armé.

L'étanchéité extérieure contre le remblai des murs enterrés sera réalisée en deux couches de membranes soudées APP4 ou autre suivant prescriptions techniques et passeport énergétique.

1.2.1.2. MURS DE RÉFENDS

Blocs béton lourd rejointoyées, enduit ciment, voiles en béton armé pour murs porteurs.

1.2.2. MURS DE FAÇADES (À TOUS LES NIVEAUX)

Voiles en béton armé, revêtus à l'extérieur par une façade isolante ventilée (pass énergétique classe A) + habillage en pierre suivant choix du promoteur.

1.2.3. MURS MITOYENS

Néant.

1.2.4. CLOISONS DE SÉPARATION

Maçonnerie en blocs béton d'une épaisseur de 11,5 cm, enduit au plâtre.

1.2.5. MURS SÉPARATIFS

Séparations entre lots en blocs coffrants béton ép. 24 cm ou voiles béton armé avec enduit plâtre.



1.3. PLANCHERS

1.3.1. PLANCHERS SUR ÉTAGE COURANT

Dalles en béton armé épaisseur selon calcul statique avec chape flottante sur isolation acoustique (+ isolation thermique pour niveau sur Sous-Sol) plafond enduit au plâtre.

1.3.2. PLANCHERS SUR BALCONS

Dalles en béton armé : membrane d'étanchéité et isolation pour rupture du pont thermique (isokorb) + isolation thermique, revêtement en dallage en pierre au choix du promoteur posé sur plots.

1.3.3. PLANCHERS SUR LOCAUX TECHNIQUES, ENTRÉES, CIRCULATIONS

Idem 1.3.1.

1.3.4. PLANCHERS SUR LOCAUX NON CHAUFFES OU OUVERTS

Dalle sur Sous-Sol intérieure et extérieure avec isolation thermique.

1.4. ESCALIERS

Cage d'escalier principale en béton armé, avec finition en bois ou céramique à choisir par acquéreur.

1.5. CONDUITS DE FUMÉE ET DE VENTILATION

1.5.1. CONDUITS DE FUMÉE DES LOCAUX DE L'IMMEUBLE

Néant.

1.5.2. CONDUITS DE VENTILATION DES LOCAUX DE L'IMMEUBLE

Ventilation mécanique pour le local buanderie; respectivement les caves avec sortie à l'extérieur; suivant prescriptions.

1.5.3. CONDUITS D'AIR FRAIS

Pour chaufferie, selon indications de l'installateur.

1.5.4. CONDUITS DE FUMÉE DE CHAUFFERIE

Cheminée de type Plewa avec aération incorporée ou similaire selon norme.



1.6. CHUTES ET GROSSES CANALISATIONS

1.6.1. CHUTES D'EAUX PLUVIALES

En zinc, placées à l'extérieur ou intégrées en façade suivant choix du promoteur.

1.6.2. CHUTES D'EAUX USÉES

En polypropylène type Rehau ou similaire selon norme.

1.6.3. CANALISATIONS

En PP, resp. PVC.

1.6.4. BRANCHEMENTS AUX ÉGOUTS

En PP, resp. PVC.

1.7. TOITURES

1.7.1. TOITURE, COUVERTURE ET ACCESSOIRES

En zinc + Isolation thermique selon les normes en vigueur et le passe énergétique (classe A). Couvre-murs en zinc, aluminium ou inox sur murs périphérique, teinte au choix du promoteur.

1.7.2. SOUCHES DE CHEMINÉES, VENTILATIONS ET CONDUITS DIVERS

En maçonnerie de briques recouvert de Zinc, idem pour les ventilations.



02. LOCAUX PRIVATIFS ET LEURS ÉQUIPEMENTS

2.1. SOLS

2.1.1. SOLS ET PLINTHES DES PIÈCES DE SÉJOUR PROLONGÉS

Carrelage au choix du client, chez un de nos fournisseurs, prix public d'achat jusqu'à **60,00.- €/m² TVA 17% incluse.**

(plinthes assorties et pose inclus)

Le revêtement du sol des chambres à coucher sera réalisé en parquet massif, type suivant choix du client chez un de nos fournisseurs, prix public d'achat jusqu'à **60,00.- €/m² TVA 17% incluse.** sauf si autre convention entre parties.

(plinthes assorties et pose inclus)

2.1.2. SOLS ET PLINTHES DES PIÈCES DE SERVICE (CUISINE ET SALLE DE BAINS)

Carrelage au sol au choix du client, chez un de nos fournisseurs, prix public d'achat du carrelage jusqu'à **60,00.- €/m² TVA 17% incluse,** sauf si autre convention entre parties.

(plinthes assorties et pose inclus)

2.1.3. SOLS ET PLINTHES DES ENTRÉES ET DÉGAGEMENTS

Idem 2.1.2.

2.1.4. SOLS DES BALCONS ET TERRASSES

Voir 1.3.2.

2.2. REVÊTEMENTS MURAUX (AUTRES QUE ENDUITS, PEINTURES, ETC)

Bains : carrelage en faïence au choix du client, chez un de nos fournisseurs sur les 4 murs et jusqu'au plafond, prix public d'achat de **65,00.- €/m² TVA 17% incluse.** (pose incluse)



2.3. PLAFONDS

2.3.1. PLAFONDS DES PIÈCES INTÉRIEURES

Enduit au plâtre.

2.3.2. SOUS-FACE DES BALCONS

En pierre suivant choix du promoteur.

2.4. MENUISERIES EXTÉRIEURES

2.4.1. MENUISERIES EXTÉRIEURES DES PIÈCES PRINCIPALES

En Aluminium, couleur anthracite de marque à choisir par promoteur à triple vitrage isolant, stores extérieurs à lamelles en Aluminium laqué anthracite avec rails intégrés dans les encadrements de fenêtre en aluminium laqué anthracite.

La porte d'entrée de l'immeuble en Aluminium, sera pourvue d'une serrure de sécurité électrique actionnée par bouton-poussoir depuis le l'intérieur + fermeture sécurité à trois points + trois clefs munies d'un code de sécurité unique et espion.

2.5. FERMETURES EXTÉRIEURES ET OCCULTATIONS PROTECTION ANTI-SOLAIRE

2.5.1. PIÈCES PRINCIPALES

Stores extérieurs à lamelles en Aluminium laqué anthracite avec rails intégrés dans les encadrements de fenêtre en aluminium laqué anthracite, ouverture et fermeture électrique pour toutes les fenêtres dans chaque lot.

2.6. HUISSERIES ET BÂTIS

2.6.1. PORTES INTÉRIEURES

Portes en bois laqué blanc, ouverture toute hauteur, avec charnières encastrées, cadres en bois avec poignée de porte design, ou autre modèle Design à choisir par le client chez un de nos fournisseurs, prix public d'achat avec pose jusqu'à 1 500.- €/HTVA par ensemble de porte.



2.6.2. PORTES DES LOCAUX DE RANGEMENT

Idem 2.6.1.

2.7. SERRURERIE ET GARDE-CORPS

2.7.1. GARDE-CORPS ET BARRES D'APPUI

En inox ou en acier inoxydable ou verre. Le promoteur pourra apporter des modifications à l'aspect des garde-corps.

2.7.2. GRILLES DE PROTECTION DES BAIES

En inox ou en acier inoxydable et verre.

2.8. PEINTURES, PAPIERS, TENTURES

2.8.1. PEINTURES EXTÉRIEURES ET VERNIS

2.8.1.1. SUR MENUISERIES

Néant.

2.8.1.2. SUR FERMETURES ET PROTECTIONS

Néant.

2.8.1.3. SUR ENDUITS, HABILLAGES EN BOIS, STAFFS OU AUTRES MURS ET PLAFONDS DES SOUS-FACE ET RIVES DE BALCONS

Idem 2.3.2.

2.8.2. PEINTURES INTÉRIEURES

2.8.2.1. SUR MENUISERIES

Néant.

2.8.2.2. SUR PLAFONDS

Égrenage, 2 couches latex mat.

2.8.2.3. SUR CANALISATIONS, TUYAUTERIE, CHUTES, ELEMENTS DE CHAUFFAGE ET DIVERS

Néant.

2.8.3. PAPIERS PEINTS

2.8.3.1. SUR MURS

Égrenage, papier peint du type variovolies. Fourniture et pose suivant gamme proposée par le promoteur, choix des couleurs par le client.

2.8.3.2. SUR PLAFONDS

Néant.

2.9. ÉQUIPEMENTS INTÉRIEURS

2.9.1. ÉQUIPEMENTS MÉNAGERS

2.9.1.1. BLOCS ÉVIER, ROBINETTERIE

Néant.

2.9.1.2. APPAREILS ET MOBILIERS

Néant.

2.9.1.3. EVACUATION DES DÉCHETS

Néant.

2.9.1.4. ARMOIRE, SÈCHE-LINGE

Néant.

2.9.2. ÉQUIPEMENTS SANITAIRES ET PLOMBERIE

Installation mixte, canalisation incorporée. Isolation en matelas en laine de roche, ou laine de verre, ventilation.

2.9.2.1. DISTRIBUTION D'EAU FROIDE

Raccordement à la conduite à l'alimentation d'eau de l'immeuble avec tous les accessoires selon les indications du service des eaux de la Commune. Comptage individuel, l'alimentation en eau sera effectuée en tube d'acier galvanisé, resp. en Acocerth ou Rehau.

2.9.2.2. DISTRIBUTION D'EAU ET COMPTAGE

Dans la buanderie avec déversoir eau chaude et froide.



2.9.2.3. PRODUCTION ET DISTRIBUTION D'EAU CHAUDE INDIVIDUELLE

La préparation d'eau chaude sanitaire se fera par un boiler installé dans la chaufferie au sous-sol combiné avec un système de panneaux solaires thermiques installés sur la toiture de l'immeuble.

Sont desservis la baignoire et/ou la douche, le(s) lavabo(s) dans la salle de bains. Eau froide pour le lave-mains dans WC séparé.

2.9.2.4. ÉVACUATIONS

Chutes en polypropylène insonorisés, idem pour les raccordements des appareils.

2.9.2.5. DISTRIBUTION DU GAZ

Néant.

2.9.2.6. BRANCHEMENT EN ATTENTE

Néant.

2.9.2.7. POINTS D'EAU EXTERIEURS

Robinets eau froide dans chaque terrasse avec système antigel et vidange automatique .

2.9.2.8. APPAREILS SANITAIRES

WC séparé :

Un lave-mains de série 450 x 370 mm Villeroy & Boch (SUBWAY 2.0) ou similaire avec sous-meuble à choisir par le client d'une valeur de 380.- €/HTVA (valeur du sous-meuble).

Un robinet chromé de marque HANSGROHE ou similaire à choisir par le client d'une valeur de 250.- €/HTVA. Uniquement pour l'eau froide.

Un WC mural, fixé et alimenté sur un bloc WC Villeroy & Boch (SUBWAY 2.0) à fond creux compact, abattant softclosing avec un réservoir Geberit, plaque de révision GEBERIT à choisir par le client d'une valeur de 150.- €/HTVA (valeur de la plaque de révision).

Un miroir rectangulaire avec éclairage LED 450 x 750 mm ou similaire au choix du client d'une valeur de 280.- €/HTVA.

Un porte papier, brosse, accessoires à choisir par le client d'une valeur de 200.- €/HTVA.

Salle de bains :

Une baignoire Villeroy & Boch (SUBWAY 2.0) Acryl de dimensions : 1 700 x 7 500 mm ou similaire (seulement dans certaines salles de bains).

Un ensemble de robinetterie au choix du client avec mitigeur à encastrer, tête de douche et douchette à choisir par le client d'une valeur de 1 000.- €/HTVA.

Un receveur de douche Villeroy & Boch (SUBWAY 2.0) Acryl de dimensions 1 200 x 900 mm ou douche Italienne avec prix caniveau au choix du client d'une valeur de 500.- €/HTVA.

Un ensemble de robinetterie au choix du client avec mitigeur à encastrer, tête de douche et douchette à choisir par le client d'une valeur de 1 000.- €/HTVA.



Une paroi de douche ou baignoire, fixe, porte pivotante ou autre au choix du client d'une valeur de **650.- €/HTVA**.

Double lavabo Villeroy & Boch (SUBWAY 2.0) dimensions 1 300 x 470 mm avec sous meuble ou similaire au choix du client d'une valeur de **1 000.- €/HTVA** (valeur du sous-meuble).

2 mitigeurs au choix du client d'une valeur de **450.- €/HTVA** les 2.

Un miroir rectangulaire avec éclairage LED 1 300 x 750 mm ou similaire au choix du client d'une valeur de **600.- €/HTVA**.

Un WC mural, fixé et alimenté sur un bloc WC Villeroy & Boch (SUBWAY 2.0) à fond creux compact, abattant softclosing avec un réservoir Geberit, plaque de révision GEBERIT à choisir par le client d'une valeur de **150.- €/HTVA** (valeur de la plaque de révision).

Les options reviennent à charge du client.

Dans les cuisines uniquement les raccords seront prévus.



2.9.3. ÉQUIPEMENTS ÉLECTRIQUES

2.9.3.1. TYPE D'INSTALLATION

Les installations seront du type encastrée sous tube en plastique pour les étages.

Sous-Sol : installation avec câble étanche apparent selon les spécifications de l'usine électrique.

Prises et interrupteurs de la marque JUNG série standard couleur blanc ou beige.

2.9.3.2. PUISSANCE A DÉSSERVIR

220/380 V.

2.9.3.3. ÉQUIPEMENT DE CHAQUE PIÈCE

a) Hall et corridor :

1 ou 2 raccords pour plafonnier, avec va-et-vient et une prise de courant force.

1 tableau de sous distribution.

1 tableau de sous-distribution multimédia apte à recevoir les câblages (téléphone, internet) et antenne individuelle.

b) Living et salle-à-manger :

2 raccords pour point lumineux au plafond avec allumage va-et-vient, 6 prises de courant, 1 prise RJ45, 1 prise TV.

c) Chambres et bureau :

1 raccord pour points lumineux au plafond avec allumage va-et-vient, trois prises de courant, prise RJ45, 1 prise TV.

d) Cuisine :

1 raccord fil pour points lumineux au plafond ou au mur, 5 prises de courant, 1 prise pour cuisinière.

1 prise pour lave-vaisselle, 1 prise pour hotte, 1 prise frigo.

e) Salle de bains :

1 raccord pour le plafond avec interrupteur, 1 prise.

1 raccord pour appliques au dessus du lavabo avec interrupteur. Toilette, un allumage simple.

f) WC séparé :

1 raccord pour points lumineux au plafond avec allumage.

1 ventilateur temporisé si le local est occulte.

g) Balcon et terrasse :

1 raccord avec interrupteur à l'intérieur avec témoin, 1 prise étanche, 1 hublot au choix du promoteur.

h) Autres installations dans hall ou living :

Une sonnette vidéo-parlophone combinée avec la commande automatique de la porte d'entrée principale.

Divers

j) Raccords pour volets électriques dans tout l'appartement



2.9.3.4. SONNERIE DE PORTE PALIÈRE

Voir 2.9.3.1.

2.9.4. CHAUFFAGE, CHEMINÉES ET VENTILATIONS

Colonnes sous gaines, cheminée PLEWA ou similaire.

2.9.4.1. TYPE D'INSTALLATION

Du type central avec chaudière régulation en fonction des conditions atmosphériques avec horloge à réserve de marche, sonde de départ et sonde extérieure.

Fourniture et pose par un installateur de réputation.

2.9.4.2. TEMPÉRATURES GARANTIES DANS LES DIVERSES PIÈCES PAR TEMPÉRATURE MINIMA EXTÉRIEURE DE -15°C

Living : 22°C
Salle de bains : 24°C
Hall : 20°C
Cuisine : 20°C
Chambres : 20°C



2.9.4.3. APPAREILS D'ÉMISSION DE CHALEUR

Chauffage par le sol dans toute l'habitation avec collecteur individuel encastré pour la régulation, thermostats ambiance dans chaque pièce, ainsi que radiateur sèche-serviettes électrique dans la salle de bains en acier de la marque Radson ou similaire pré-laqué en usine pourvu d'un robinet avec tête thermostat.

2.9.4.4. CONDUITS DE FUMÉE

Conduit individuel PLEWA ou similaire.

2.9.4.5. CONDUITS ET PRISES DE VENTILATION

Conduites et boîtiers pour prises d'air intégrés dans les dalles en béton avec couvercles rectangulaires inox ou laqués couleur RAL.

2.9.4.6. CONDUITS ET PRISES D'AIR FRAIS

Incorporé dans cheminée.

2.9.5. ÉQUIPEMENT INTÉRIEUR DES PLACARDS ET PIÈCES DE RANGEMENT

Appareil de Ventilation Mécanique Contrôlée à l'intérieur des placards dans le hall d'entrée de chaque lot ou dans le plafond ou combles, un conduit de ventilation pour l'évacuation directe de la hotte de la cuisine vers l'extérieur n'est pas prévu, vu qu'une évacuation directe vers l'extérieur n'est pas compatible avec le concept énergétique et l'étanchéité à l'air requise, la cuisine doit être équipée d'une hotte avec filtre à charbon actif, les odeurs éventuels sont évacuées par la bouche de ventilation mécanique contrôlée dans la cuisine.

2.9.6. ÉQUIPEMENT DE TÉLÉCOMMUNICATIONS

Voir 2.9.3.1. pour radio et téléphone.



03. ANNEXES PRIVATIVES

3.1. CAVE ET BUANDERIE

3.1.1. MURS ET CLOISONS

Séparation des caves privées par des blocs béton d'une épaisseur de 11,5 cm, maçonnerie vu, 2 couches de peinture blanche.

3.1.2. PLAFONDS

Béton brut de décoffrage, 2 couches de peinture blanche.

3.1.3. SOLS

Chape quartz ou béton lissé quartz.

3.1.4. PORTES D'ACCÈS

Portes métalliques avec chambranles métalliques. Serrures simples.

3.1.5. VENTILATION NATURELLE

Par fentes ou fenêtres suivant plans.

3.1.6. ÉQUIPEMENT ÉLECTRIQUE

Éclairage général dans les corridors par armatures étanches. 1 lumière étanche avec un interrupteur, 1 installation apparente pour chaque cave.

3.2. GARAGE, EMPLACEMENTS INTÉRIEURS OU CARPORTS

3.2.1. MURS ET CLOISONS

Néant, sauf si box fermé à double emplacements, par des blocs béton d'une épaisseur de 11,5 cm, maçonnerie vu, 2 couches de peinture blanche ; carports en construction métallique laqué couleur aux choix promoteur IDEM menuiserie extérieure lots.

3.2.2. PLAFONDS

Voir 1.3.1., carports en construction métallique ou bois au choix du promoteur.

3.2.3. SOLS

Chape quartz ou béton lissé quartz ou similaire au choix du promoteur ; carports en pavés au choix du promoteur.

3.2.4. PORTES D'ACCÈS

(SEULEMENT IMMEUBLE TRIPLEX)

La porte de garage du type sectionnelle et isolée, de type INDUPORTA, panneaux lisses laqués, couleur au choix du promoteur.

Ouverture électrique par moteur avec 2 télécommandes, moteur MARANTEC ou BERNER.

3.2.5. VENTILATION NATURELLE

Par fentes ou fenêtres suivant plans.

3.2.6. ÉQUIPEMENT ÉLECTRIQUE

Avec comptage individuel : 1 raccord pour point lumineux avec interrupteur, 1 prise.

04. PARTIES TECHNIQUES A L'INTÉRIEUR DE L'HABITATION

4.1. LOCAUX COMMUNS

4.1.1. LOCAUX TECHNIQUES

Néant.

4.1.2. LOCAL VÉLOS/POUSSETTES, POUBELLES

Néant.

4.1.3. CHAUFFERIE

Néant.

4.1.4. SOUS-STATION DU CHAUFFAGE

Néant.

4.1.5. LOCAL TRANSFORMATEUR CREOS

Néant.

4.1.6. LOCAL MACHINERIE D'ASCENSEUR

Néant.

4.1.7. LOCAL VENTILATION MÉCANIQUE

Néant.



05. ÉQUIPEMENTS GÉNÉRAUX DE L'HABITATION

5.1. ASCENSEURS

Néant.

5.2. CHAUFFAGE, EAU CHAUDE

5.2.1. EQUIPEMENT THERMIQUE DE CHAUFFAGE

5.2.1.1. PRODUCTION DE CHALEUR

Voir 2.9.2.3.

5.2.1.2. RÉGULATION AUTOMATIQUE

Régulation en fonction des conditions atmosphériques avec horloge à réserve de marche. Sonde de départ et sonde extérieure.

5.2.1.3. POMPES ET BRULEURS

Pompes de circulation de type adéquat à l'installation.

5.2.1.4. ACCESSOIRES DIVERS

Tableau de commande avec commandes thermiques et fusibles. Câblages et raccordement de toute installation.

5.2.1.5. COLONNES MONTANTES

Installées dans une gaine verticale, avec possibilité de vidange et vannes de coupures, isolation des tuyaux en laine de verre.



5.3. TÉLÉCOMMUNICATIONS

5.3.1. TÉLÉPHONE

Une gaine vide d'attente avec fil de tirage pour câble téléphonique suivant prescriptions P&T à la date d'autorisation de bâtir vers chaque hall d'entrée (coffret sous-distribution) est installé à partir du tableau de distribution se situant dans le local compteurs.

Les taxes et frais de câblage et de raccordement privatif au réseau P&T sont à charge de l'acquéreur même si ces câblages sont exécutés par l'électricien mandaté par le promoteur et que ce dernier doit faire l'avance des frais de câblage et/ou des taxes de raccordement.

5.3.2. ANTENNES T.V. ET RADIO

Une gaine vide d'attente avec fil de tirage est prévue dans le hall d'entrée à partir du tableau de distribution se situant dans le local compteurs.

Les taxes et frais de câblage et de raccordement privatif au réseau de l'antenne sont à charge de l'acquéreur même si ces câblages sont exécutés par l'électricien mandaté par le promoteur et que ce dernier doit faire l'avance des frais de câblage et/ou des taxes de raccordement.

5.4. RÉCÉPTION, STOCKAGE ET ÉVACUATION DES ORDURES MÉNAGÈRES

Stockage des ordures ménagères dans poubelles individuelles à fournir par les services de la Commune de Bettembourg à la demande et aux frais de chaque propriétaire.

5.5. VENTILATION DES LOCAUX

Mécanique suivant prescriptions.

5.6. ALIMENTATION EN EAU

Néant.

5.6.1. COMPTAGES GÉNÉRAUX

Emplacement des compteurs selon les prescriptions du service des eaux dans les buanderies.

5.6.2. SURPRESSEURS, RÉDUCTEURS ET RÉGULATEURS DE PRESSION

Traitement de l'eau, filtrage d'eau.

5.6.3. COLONNES MONTANTES

Gaines dans maçonnerie.

5.6.4. BRANCHEMENTS PARTICULIERS

Comptage individuel.

5.7. ALIMENTATION EN GAZ

5.7.1. COLONNES MONTANTES

Néant.

5.7.2. BRANCHEMENT ET COMPTAGES PARTICULIERS

Comptage individuel gaz.

5.7.3. COMPTAGES DES SERVICES GÉNÉRAUX

Néant.

5.8. ALIMENTATION EN ÉLECTRICITE

5.8.1. RÉSEAU ET DISTRIBUTION

Raccordement au réseau Creos.

5.8.2. COMPTAGES DES SERVICES GÉNÉRAUX

Compteur pour l'éclairage collectif.

5.8.3. COLONNES

Gaines dans maçonnerie.

5.8.4. BRANCHEMENT ET COMPTAGES PARTICULIERS

Comptage individuel pour chaque lot.
Coffret de fusibles dans le hall de chaque lot.



06. VOIRIE, PARKINGS ET ALENTOURS

6.1. VOIRIE D'ACCÈS

Voirie publique suivant prescriptions Communales.

6.1.1. TROTTOIRS

Suivant prescriptions Communales.

6.1.2. PARKINGS VISITEURS

Suivant prescriptions Communales.

6.1.3. MURS DE SOUTÈNEMENT

Murs limites parcelles de terrain et jardin en pierre sèche au choix du promoteur,

Idem délimitation espaces verts et chemins.

6.2. CIRCULATION DES PIÉTONS ET RAMPE DE GARAGE

6.2.1. CHEMINS D'ACCÈS AUX ENTREES, EMMARCHEMENT, RAMPE ET COUR

En granit ou pierre anti-dérapant selon choix du promoteur, rampe de garage en pavés béton selon choix du promoteur.

6.3. ESPACES VERTS

6.3.1. PLANTATIONS D'ARBRES, ARBUSTES, FLEURS, GAZON

Gazon sur jardins privatifs et gravier

6.3.2. CHEMINS DE PROMENADES

Néant.

6.3.3. ARROSAGE

Néant.



6.4. ÉQUIPEMENTS

Néant.

6.5. ÉCLAIRAGE EXTÉRIEUR

6.5.1. SIGNALISATION DE L'ENTRÉE DE L'IMMEUBLE

Entrée principale, 1 luminaire étanche fonction par détection de mouvements.

6.6. CLÔTURES

6.6.1. SUR RUE

Néant.

6.6.2. AVEC LES PROPRIÉTÉS VOISINES

Une clôture végétale de hauteur 1m80 modèle selon choix du promoteur.

6.7. RÉSEAUX DIVERS

6.7.1. EAU

Raccordement au réseau public de la Commune.

6.7.2. GAZ

Raccordement au réseau SUDGAZ.

6.7.3. ÉLECTRICITÉ

Raccordement au réseau CREOS.

6.7.4. POSTES D'INCENDIE, EXTINCTEURS

Extincteurs suivant norme aux locaux nécessaires.

6.7.5. ÉGOUTS

Raccordement au réseau existant.

6.7.6. TÉLÉCOMMUNICATIONS

Raccordement au réseau P&T.

6.7.7. ÉCLAIRAGE DU TERRAIN

Néant.

6.7.8. EVACUATION DES EAUX DE PLUIE, DE RUISSELLEMENT SUR LE TERRAIN, ESPACES VERTS, CHEMINS, AIRES, COURS ET JEUX

Raccordement aux égouts suivant prescriptions.





WE BUILD YOUR DREAMS

PHÉNIX 2 S.À.R.L. / 47, route d'Esch - L-3332 Fennange
T. 26 59 13 80 / www.pp-promotions.lu